



ENCUESTA DE HOGARES
DE MOVILIDAD HUMANA SOBRE
NIÑEZ Y ADOLESCENCIA
MIGRANTE NO ACOMPAÑADA
RETORNADA A EL SALVADOR
Julio a diciembre de 2021



Las opiniones expresadas en las publicaciones de la Organización Internacional para las Migraciones (OIM) corresponden a los autores y no reflejan necesariamente las de la OIM. Las denominaciones empleadas en esta publicación y la forma en que aparecen presentados los datos que contiene no implican juicio alguno por parte de la OIM sobre la condición jurídica de ningún país, territorio, ciudad o zona citados, o de sus autoridades, ni respecto del trazado de sus fronteras o límites.

La OIM se encuentra comprometida con el principio de que la migración humana y ordenada beneficia a los migrantes y a la sociedad en su conjunto. Como organización intergubernamental, la OIM actúa con sus socios de la comunidad internacional para ayudar a satisfacer los desafíos operativos de la migración; a promover la comprensión de los problemas relacionados con la migración; a alentar el desarrollo económico y social a través de la migración; y a sostener la dignidad humana y el bienestar de los migrantes.

Esta publicación ha sido posible gracias al apoyo del pueblo de los Estados Unidos de América a través de la Agencia de los Estados Unidos para el Desarrollo Internacional (USAID). Los puntos de vista/opiniones de esta publicación son responsabilidad de los autores y no reflejan necesariamente los de USAID o los del Gobierno de los Estados Unidos.

Esta publicación ha sido desarrollada en el marco del programa Respuestas Integrales sobre Migración en Centroamérica (IRM).

Publicado por: **Organización Internacional para las Migraciones**
Oficina Nacional para El Salvador: Urbanización Madre Selva, Pje H #5, Antiguo Cuscatlán, El Salvador
Teléfono: +503 2521-0511
Sitio web: <https://nortedecentroamerica.iom.int/es/el-salvador>

Jefe de misión: Nicola Graviano
Coordinadora subregional de programa: Argentina Santacruz
Coordinadora subregional adjunta de programa: Natalia Zepeda
Coordinadora nacional de programa: Rosalinda Solano

Unidad de Información para los países del Norte de Centroamérica

Autores: Andrea Rodríguez Molina
Colaboradores: Alejandro Velásquez, Carolina López, Liz Ramos, Rudy Martínez y Guadalupe Grimaldi
Revisión técnica: Guillermo García y Antonio Meoño
Diseño y diagramación: Rember Araniva
Imagen de portada: Freepik

Esta publicación fue emitida sin el aval de la Unidad de Investigación de la OIM (RES).

Esta publicación no ha sido aprobada por la Unidad de Publicaciones de la OIM (PUB) en cuanto a la observancia de las directrices de marca y las normas de estilo de la Organización.

Cita sugerida:

Organización Internacional para las Migraciones (2023). Encuesta de hogares de movilidad humana sobre niñez y adolescencia migrante no acompañada retornada a El Salvador (Julio a diciembre de 2021).
Disponible en: <https://infounitnca.iom.int/descargas/ninez-no-acompanada/>

© 2023 Organización Internacional para las Migraciones.

Todos los derechos quedan reservados. La presente publicación no podrá ser reproducida íntegra o parcialmente, ni archivada o transmitida por ningún medio (ya sea electrónico, mecánico, fotocopiado, grabado u otro), sin la autorización previa del editor.

ENCUESTA DE HOGARES
DE MOVILIDAD HUMANA SOBRE
NIÑEZ Y ADOLESCENCIA
MIGRANTE NO ACOMPAÑADA
RETORNADA A EL SALVADOR
Julio a diciembre de 2021



CONTENIDO

SIGLAS Y ACRÓNIMOS	6
RESUMEN EJECUTIVO	7
INTRODUCCIÓN	8
METODOLOGÍA	9
01. CARACTERÍSTICAS SOCIODEMOGRÁFICAS	10
Pirámide poblacional.....	10
Composición del hogar.....	11
Parentesco de jefa o jefe de hogar con niñez migrante.....	11
02. EDUCACIÓN	12
Escolaridad mínima esperada según lugar de residencia y recepción de remesas.....	12
Nivel de escolaridad.....	12
Años de escolaridad promedio.....	13
Escolaridad mínima esperada.....	13
03. MIGRACIÓN	14
Motivos reportados para migrar.....	14
Necesidades reportadas en las comunidades de origen.....	14
Lugares de destino.....	15
Medios utilizados para migrar.....	15
Intención de migrar.....	15
Lugares de salida y retorno.....	16
Consecuencias de migrar.....	17
Movilidad humana en el hogar.....	17
04. HOGARES Y VIVIENDA	18
Composición del hogar.....	18
Materiales predominantes en las viviendas.....	18
Acceso a servicios.....	19
Afectaciones del hogar.....	19
05. CONCLUSIONES	20

SIGLAS Y ACRÓNIMOS

DGME Dirección General de Migración y Extranjería

GAMI Gerencia de Atención al Migrante

NCA Norte de Centroamérica

NNA Niñas, niños y adolescentes

OIM Organización Internacional para las Migraciones

RESUMEN EJECUTIVO

La Organización Internacional para las Migraciones (OIM) es la principal organización intergubernamental en el ámbito de la migración y, entre sus diversas acciones, realiza y apoya el desarrollo de investigaciones para orientar la formación de políticas migratorias. Es así como en el marco del programa Respuestas Integrales sobre Migración en Centroamérica, y con el apoyo de la Agencia de los Estados Unidos para el Desarrollo Internacional (USAID), se desarrolla la Encuesta de hogares de movilidad humana sobre niñez y adolescencia migrante no acompañada retornada en El Salvador.

Ante el aumento en flujos de aprehensiones y retornos de esta población de interés en años recientes, surge la necesidad de obtener información sobre las características sociodemográficas y educativas de la niñez y adolescencia migrante retornada de manera forzosa, su trayecto migratorio, la composición de su hogar, las condiciones de la vivienda, entre otros datos, con el objetivo de orientar políticas públicas.

Esta encuesta se realiza con el apoyo de las instituciones responsables de los procesos de recepción de la población migrante (Gerencia de Atención al Migrante en El Salvador, Centro de Atención para Niñez y Familias Migrantes - Belén en Honduras y albergues Casa Nuestras Raíces en Guatemala). Las personas entrevistadas en este estudio son las madres, padres o responsables legales de las Niñas, Niños y Adolescentes (NNA) migrantes retornados. Este documento corresponde a la recolección de datos realizada en El Salvador, en el período de julio a diciembre de 2021.

En este período la niñez y adolescencia migrante retornada de forma forzosa se concentra entre los 16 y 18 años y aproximadamente dos de cada tres son hombres. Al momento de retornar, aproximadamente un octavo de la niñez migrante ha completado la primaria. Además, tres de cada cuatro hogares recibe remesas de forma regular desde el extranjero, y un 19.3 por ciento de ellos la utilizan para gastos educativos.

El principal país de destino para esta población es Estados Unidos, y el 64.9 por ciento de la niñez migrante realizó la ruta migratoria con un traficante de personas. Para tres de cada diez niñas, niños y adolescentes migrantes la decisión de migrar se debe a más de una sola causa. El principal motivo reportado fue mejorar las condiciones de vida, seguido de reunificación familiar y violencia.

Los resultados de este estudio muestran la importancia de abordar las necesidades de los hogares en las comunidades de origen, las cuales desempeñan un papel determinante en la decisión de migrar de manera irregular para la niñez y adolescencia. De forma coordinada, se debe trabajar en políticas públicas que generen oportunidades de empleo y mejoren las condiciones de vida en las comunidades de origen de la niñez migrante no acompañada retornada.

INTRODUCCIÓN

La Organización Internacional para las Migraciones (OIM) reconoce que todas las niñas, niños y adolescentes (NNA) son personas sujetas plenas de derechos y asume como principio de obligatorio cumplimiento aportar para que se priorice su desarrollo físico, espiritual, psicológico, moral y social, para lograr su pleno y armonioso desarrollo, tomando en cuenta la dirección y orientación apropiada de sus responsables.

Los encuentros en la frontera sur de Estados Unidos de niñas, niños y adolescentes migrantes no acompañados del Norte de Centroamérica (NCA) experimentaron un aumento en 2021 en comparación con años anteriores. Durante ese año, se contabilizaron 136,935 encuentros de esta población, lo que representa un incremento del 703 por ciento con respecto a 2020, y un 139 por ciento con respecto a 2019. Además, las autoridades migratorias de estos países reportaron una tendencia creciente en los retornos de la niñez y adolescencia hacia la región, alcanzando un total de 24,185 retornos en 2021, lo que supone un incremento del 93 por ciento en comparación con 2020.

En el contexto de los países del NCA, la migración irregular es uno de los medios utilizados por las familias para atender las diversas necesidades de sus hogares, a pesar de los riesgos que conlleva. En el caso de niñas, niños y adolescentes migrantes no acompañados, es importante tener en cuenta que en muchas ocasiones la decisión de migrar es tomada por otros miembros del hogar. Asimismo, la reintegración de la niñez migrante a sus comunidades de origen puede ser un desafío mayor que para la población adulta.

En este contexto, la OIM, a través de la Unidad de Información para los países del Norte de Centroamérica, en el marco del programa Respuestas Integrales sobre Migración en Centroamérica y con el apoyo de la Agencia de los Estados Unidos para el Desarrollo Internacional (USAID), implementa la Encuesta de hogares de movilidad humana sobre niñez y adolescencia migrante no acompañada retornada en El Salvador. Este estudio forma parte de un conjunto de esfuerzos realizados en los países del NCA para explorar con mayor detalle las experiencias y necesidades de la niñez que retorna a sus países de origen tras haber emigrado de forma irregular.

El objetivo de este estudio es generar información sobre las características sociodemográficas y educativas de la niñez y adolescencia migrante retornada de manera forzosa, su trayecto migratorio, la composición del hogar al que retorna, las condiciones de la vivienda, entre otros datos, con el fin de orientar políticas públicas en la región.

METODOLOGÍA

Antecedentes y objetivos

La Organización Internacional para las Migraciones, a través de la Unidad de Información para los países del Norte de Centroamérica, y con la colaboración de la Dirección General de Migración y Extranjería (DGME), implementó la Encuesta de hogares de movilidad humana sobre niñez y adolescencia migrante no acompañada retornada en El Salvador, de julio a diciembre de 2021. Este estudio busca generar información sobre las características sociodemográficas y educativas de la niñez y adolescencia migrante retornada de manera forzada, su trayecto migratorio, la composición del hogar al que retorna, las condiciones de la vivienda, entre otros datos, con el objetivo de orientar políticas públicas.

Alcances y limitaciones

La información se genera a través de entrevistas a madres, padres o responsables legales en los centros de recepción de cada país, asegurando el cumplimiento de los principios de protección de datos de la OIM¹.

Los datos presentados reflejan características de la niñez y adolescencia migrante no acompañada retornada de forma forzada². Este estudio no cubre a quienes retornaron en unidades familiares o de forma voluntaria.

La periodicidad de la recolección de datos depende de los flujos migratorios de niñez y adolescencia migrante no acompañada que retorna a cada país. La información que se presenta es autoreportada por las madres, padres o responsables legales de la niñez migrante, según las instituciones de protección de la niñez de cada país.

FICHA TÉCNICA

Población objetivo: niñez y adolescencia migrante no acompañada retornada de forma forzada a El Salvador.

Método de recolección: encuesta de hogares realizada a madres, padres o responsables legales de las niñas, niños y adolescentes migrantes retornados en el centro de recepción de la Gerencia de Atención al Migrante (GAMI).

Universo de población objetivo: 1,035 niñas, niños y adolescentes no acompañados retornados a El Salvador (julio a diciembre 2021; GAMI).

Tamaño de muestra: 357 niñas, niños y adolescentes no acompañados retornados a El Salvador.

Margen de error: 4.1% (4.8% para niños; 7.3% para niñas) con 95.0% de nivel de confianza.

Período de levantamiento de datos: del 8 de julio al 16 de diciembre de 2021.

1. Para mayor información sobre estos principios consultar el Manual de protección de datos de la OIM publicado en <https://publications.iom.int/books/iom-data-protection-manual>

2. Los procesos de recepción de niñez y adolescencia migrante no acompañada retornada están diseñados para población menor de 18 años. Sin embargo, en algunos casos se atienden personas de 18 años o más, debido a diversos motivos, tales como cumplimiento de edad en el proceso de retorno, autoreporte de edad al momento de la aprehensión por falta de documentos, entre otros.

01

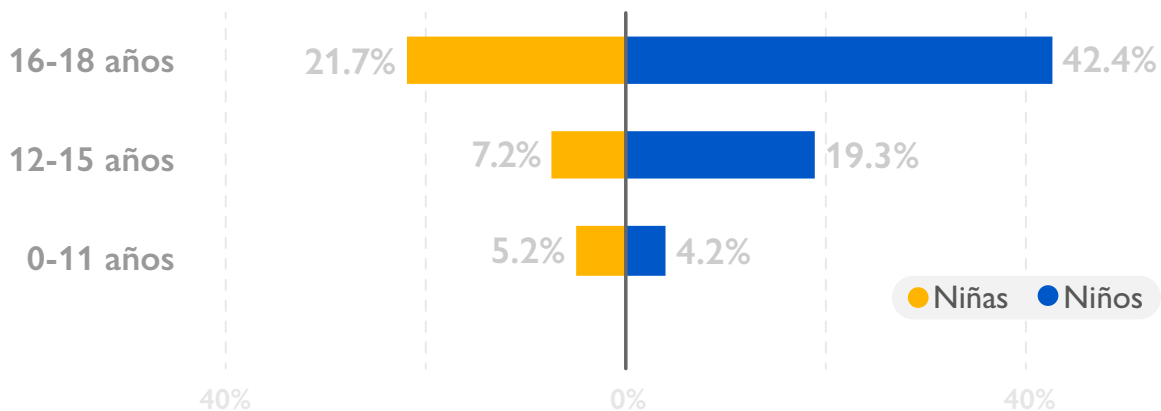
CARACTERÍSTICAS SOCIODEMOGRÁFICAS

A continuación, se presenta los perfiles de la niñez y adolescencia migrante retornada no acompañada a El Salvador de julio a diciembre de 2021. Los perfiles son agrupados por sexo y edad. Además, se analiza la composición del hogar de esta población y su parentesco con la jefa o jefe de hogar.



Nota: Este grupo (357) corresponde a la niñez y adolescencia dentro de la muestra de este estudio, no al total de la población retornada en ese periodo.

Pirámide poblacional³



15.3 años
Edad promedio



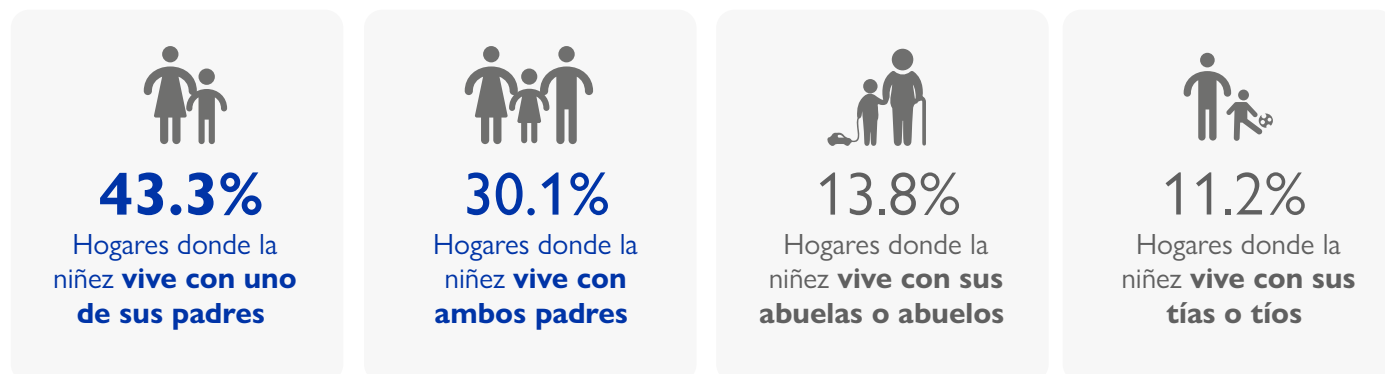
14.9 años
NIÑAS



15.5 años
NIÑOS

3. Los procesos de recepción de niñez y adolescencia migrante no acompañada retornada están diseñados para la población menor de 18 años. Sin embargo, en algunos casos se atienden personas de 18 años o más, debido a diversos motivos, tales como cumplimiento de edad en el proceso de retorno, auto reporte de edad al momento de la aprehensión por falta de documentos, entre otros.

Composición del hogar



Los hogares de la niñez y adolescencia migrante son predominantemente uniparentales (43.4%). Además, aproximadamente uno de cada cuatro no vive con su padre o madre, y están bajo el cuidado de otros parientes.

Parentesco de la niñez y adolescencia migrante con la jefa o jefe de hogar

En los hogares de las niñas, niños y adolescentes migrantes no acompañados, el rol de jefe o jefa de hogar es asumido en mayor medida por mujeres (52.5%) que por hombres (47.5%). Al contrario, a nivel nacional, del total de personas jefes de hogar, el 62.5% son hombres y el 37.5% son mujeres⁴.



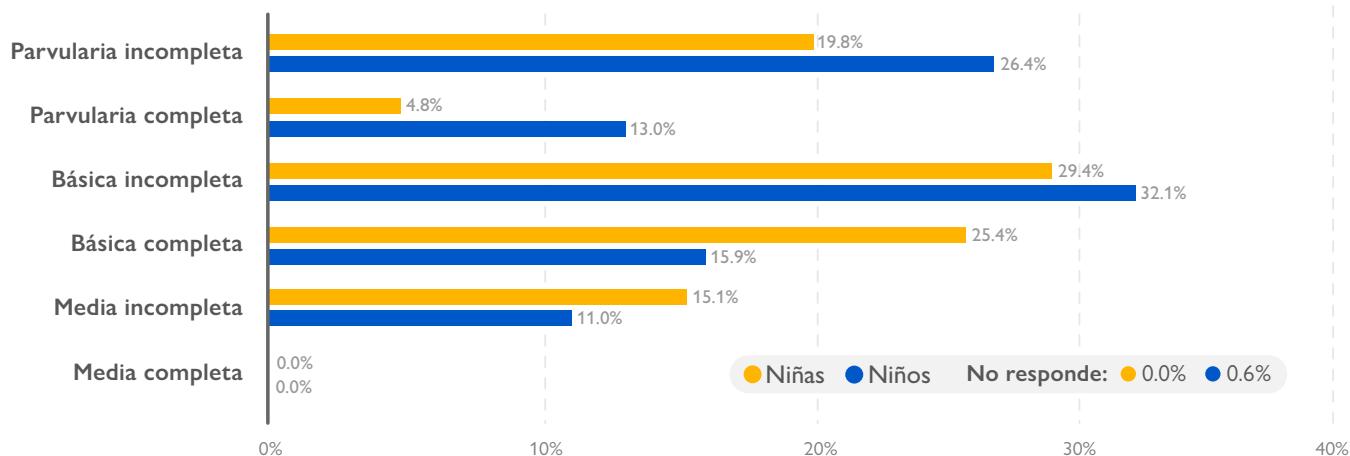
*Otros familiares representan 18.6% e incluyen: madrastra o padrastro (3.4%), tíos o tías (8.8%), hermana o hermano (2.0%) y otras personas (4.4%).

4. Encuesta de Hogares de Propósitos Múltiples 2020. Dirección General de Estadística y Censos.

02 EDUCACIÓN

A continuación, se presenta información sobre los logros académicos de la niñez y adolescencia migrante no acompañada de El Salvador. Se analizan los niveles de educación alcanzados por esta población, la escolaridad promedio y el porcentaje que cumple con la formación mínima esperada según su edad.

Nivel de escolaridad alcanzado



Aproximadamente 1 de cada 10 niñas y niños migrantes no acompañados con edades de 6 a 18 años logró completar la educación primaria, mientras que 1 de cada 4 cuenta con primaria incompleta. Al comparar por sexo se identifica que el logro educativo ha sido similar para niñas y niños.

Años de escolaridad promedio

El 77.5 por ciento de la niñez migrante recibe ayuda económica de forma regular de familiares y amigos en el extranjero, y de ellos un 19.3 por ciento utilizan la remesa para gastos educativos.

Los niveles de escolaridad promedio presentan diferencias según la zona a la cual regresa la niñez migrante. Quienes regresan al área urbana reportan una escolaridad promedio de 7.1, mientras que quienes regresan a una zona rural de 7.2.



7.6 años
de escolaridad
promedio

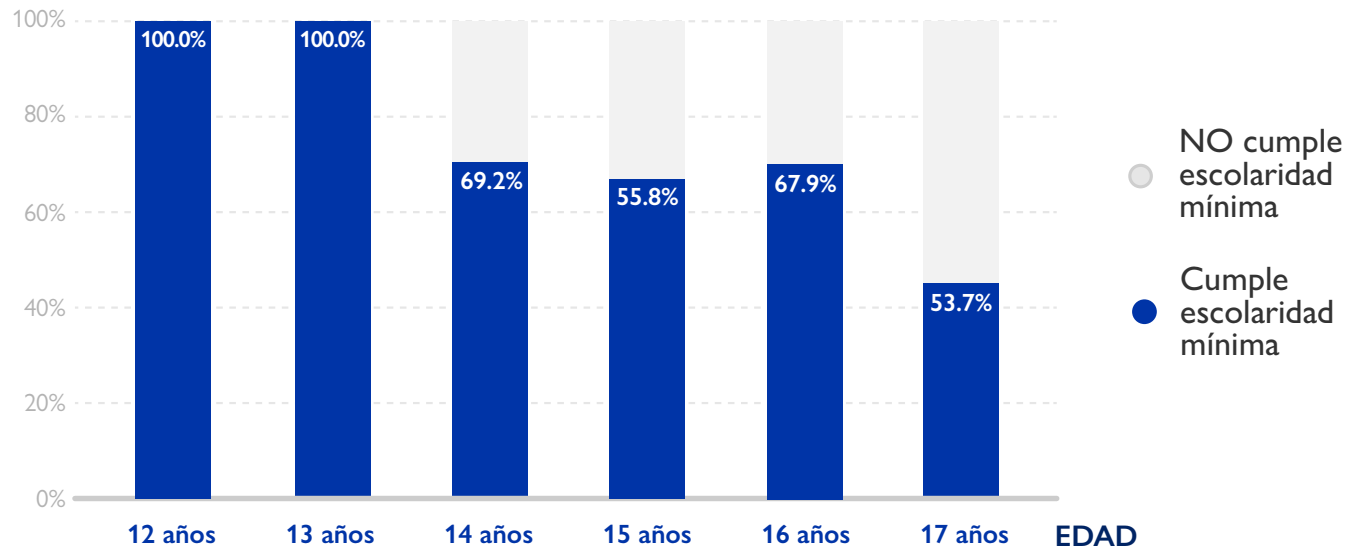


6.9 años
de escolaridad
promedio

Escolaridad mínima esperada

Una persona no cumple con la escolaridad mínima esperada si tiene dos o más años de sobreedad para el último grado aprobado, según los valores esperados en el sistema educativo formal de cada país.

Porcentaje que cumple la escolaridad mínima esperada



El 36.6 por ciento de la niñez y adolescencia retornada de 12 y 17 años no cumple con la escolaridad mínima esperada. Este porcentaje es superior entre los niños (44.9%) que entre las niñas (20.3%). Asimismo, se observa que, a mayor edad, es menor el porcentaje de la población que cumple con la escolaridad mínima esperada.

Porcentaje de NNA que no cumple con la escolaridad mínima esperada según lugar de residencia



37.9%
ZONA RURAL



34.2%
ZONA URBANA

Porcentaje de NNA que no cumple con la escolaridad mínima esperada según recepción de remesas



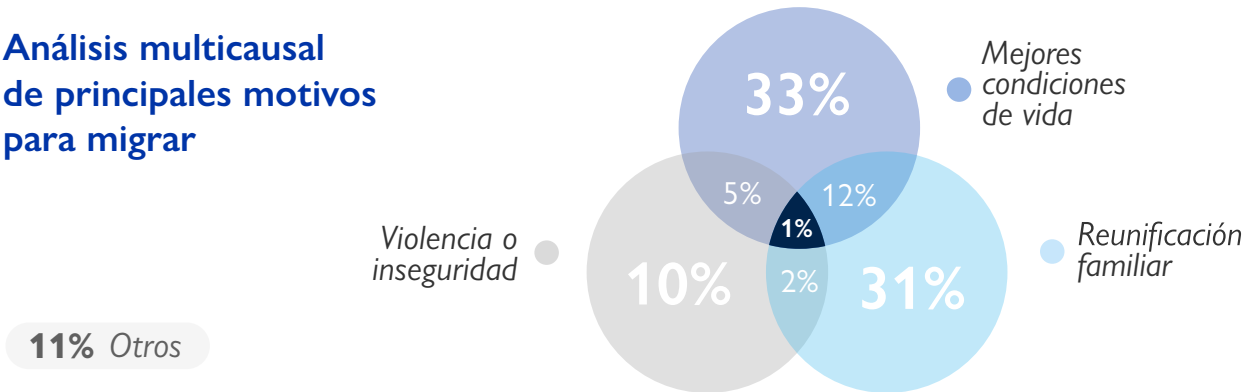
37.1%
RECIBE REMESA



38.6%
NO RECIBE REMESA

Principales motivos reportados para migrar

Análisis multicausal de principales motivos para migrar



51.7%
Mejores condiciones de vida

46.6%
Reunificación familiar

18.2%
Violencia o inseguridad

Lugares de destino

100%
tenía como **destino final Estados Unidos**
98.1% fue aprehendido en tránsito



- Tennessee
- Washington
- New York**
- Florida
- California**
- Massachusetts
- Texas**
- Maryland
- New Jersey
- No sabe/No responde
- Carolina del Norte
- Virginia**
- Georgia

Medios utilizados para migrar

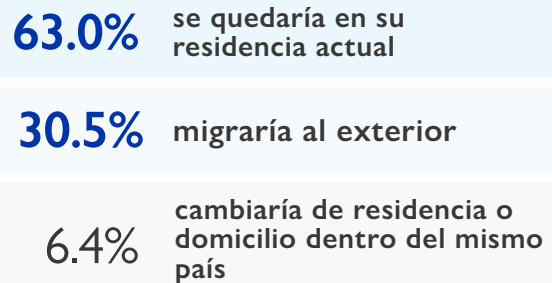


La mayor parte de la niñez retornada recorrió la ruta migratoria con un traficante de personas (64.9%), mientras que un 28.4 por ciento por cuenta propia.

Intención de migrar de las madres, padres o responsables de la niñez y adolescencia migrante

"Si usted tuviera la opción de migrar al exterior, cambiar de residencia/domicilio o quedarse en este lugar, ¿qué haría?"

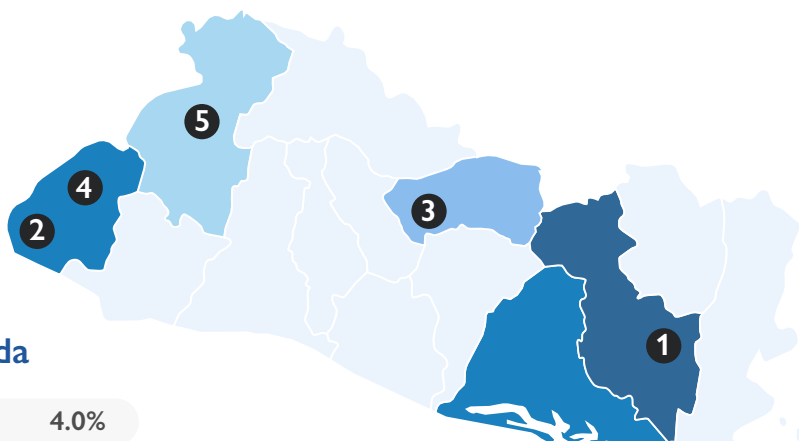
(pregunta para madres, padres o responsables legales)



5. Personas conocidas comúnmente como "coyotes" o "polleros".

Lugares de salida y retorno

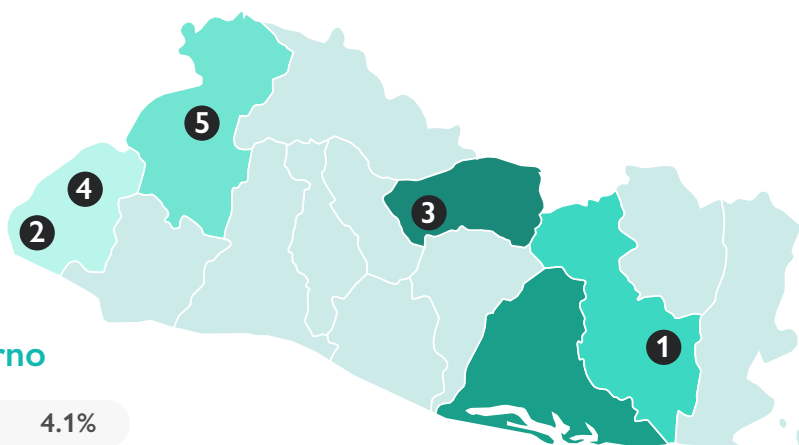
La mayor parte de la niñez y adolescencia migrante no acompañada (96.5%) retornó a la comunidad de la que salió en El Salvador. La niñez que migró por motivos de violencia tiene un menor porcentaje de regreso a la comunidad de salida (94.1%) que quienes migraron por otros motivos que no fueran violencia (97.0%).



Top 5 - Municipios de salida

1	San Miguel, San Miguel	4.0%
2	Jujutla, Ahuachapán	2.7%
3	Ilobasco, Cabañas	2.4%
4	San Francisco Menéndez, Ahuachapán	2.4%
5	Santa Ana, Santa Ana	2.4%

En total, de estos cinco municipios salió el 13.9% de la niñez migrante.



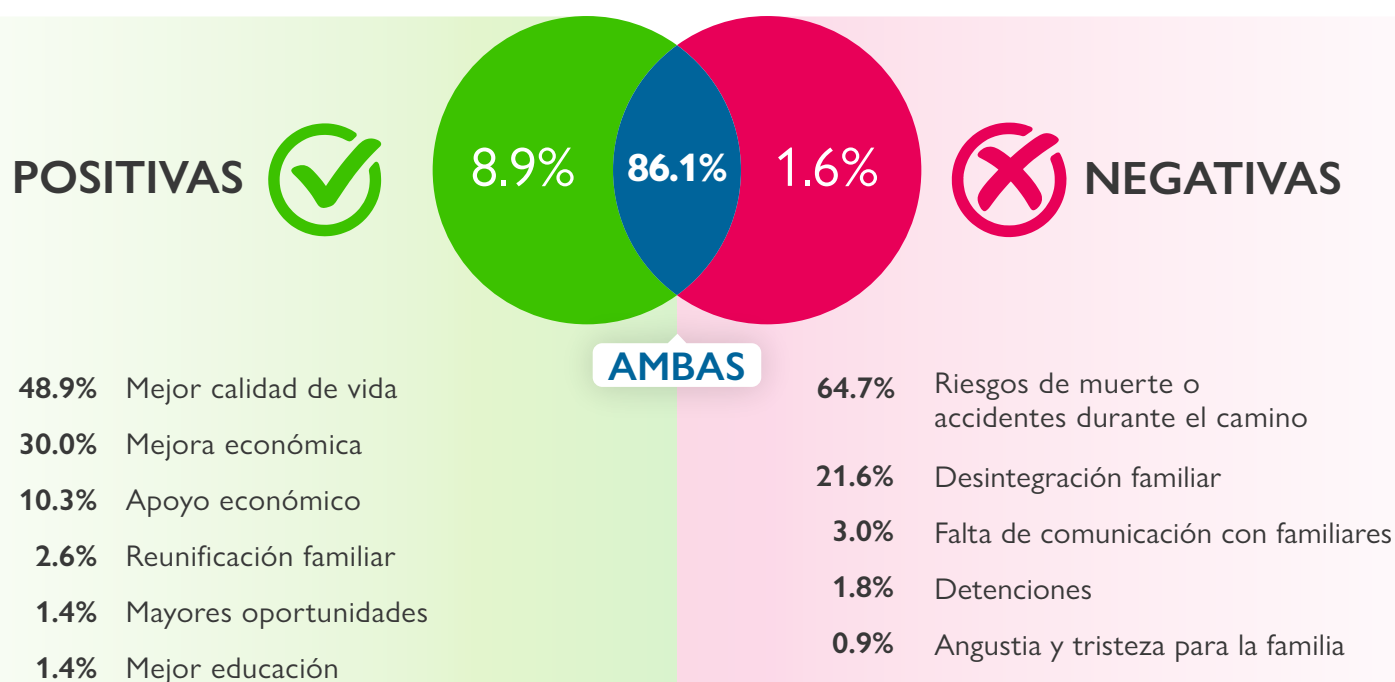
Top 5 - Municipios de retorno

1	San Miguel, San Miguel	4.1%
2	Jujutla, Ahuachapán	2.8%
3	Ilobasco, Cabañas	2.5%
4	San Francisco Menéndez, Ahuachapán	2.2%
5	Santa Ana, Santa Ana	2.2%

En total, a estos cinco municipios retornó el 13.8% de la niñez migrante.

Consecuencias de migrar

La mayor parte de las personas entrevistadas menciona que migrar tiene consecuencias positivas (95.0%) y negativas (87.7%). Por otro lado, entre las consecuencias positivas para migrar destacan el apoyo económico a familiares (10.3%), mejor calidad de vida (48.9%) y mejora económica para el migrante (30.0%). Por otro lado, entre las consecuencias negativas destacan riesgos de muerte durante el camino (64.7%) y desintegración familiar (21.6%).



Movilidad humana en el hogar

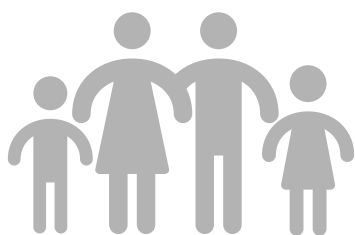

89.0%
de los hogares
tienen **al menos
un familiar en
el extranjero**


77.5%
de los hogares
reciben remesas


1.1%
de los hogares
han experimentado
**desplazamiento
interno**

A continuación, se presentan algunas de las principales características de las viviendas y los hogares de la niñez y adolescencia migrante. Se detalla la composición de los hogares según cantidad de personas y grupos de edad, las condiciones de la vivienda según tipo de materiales, el acceso a los servicios y las principales afectaciones de las viviendas.

Composición del hogar



En promedio
4.5 PERSONAS
residen en los hogares
de la niñez migrante

Edad	Hombres	Mujeres	Total
0 a 12 años*	0.5	0.4	0.9
13 a 17 años*	0.1	0.1	0.2
18 a 59 años	0.9	1.2	2.1
+60 años	0.1	0.1	0.2
Niñez migrante	0.7	0.4	1.1
TOTAL			4.5

Nota: (*) En estos rangos de edad no se reporta a la niñez migrante, por tanto, solo incluyen al resto de menores de edad que pertenecen al hogar.

Materiales predominantes en las viviendas

Techo

58.2% Lámina metálica

27.7% Teja de barro o cemento

12.1% Duralita

2.0% Otros

Piso

9.6% Cemento

63.9% Ladrillo cerámico

18.2% Ladrillo de cemento

20.1% Tierra



Paredes

67.5% Ladrillo, piedra o bloque

23.7% Adobe/bahareque

6.7% Lámina

2.1% Otros

Otros materiales de paredes: material prefabricado (0.6), madera (0.6), materiales de desecho (0.6), otros materiales (0.3)
Otros materiales de techo: madera (1.1%), paja u otras fibras naturales (0.3%), concreto (0.3), otros materiales (0.3).
Otros materiales de piso: Tierra (19.8), piso de granito (0.3)

Acceso a servicios



61.9%

de los hogares cuenta con cañería o tubería con conexión propia.



94.6%

de los hogares cuenta con servicio sanitario.



77.6%

de los hogares tiene servicio de internet.



89.8

de los hogares cuenta con conexión eléctrica

Afectaciones del hogar

16.7% Hogares que fueron afectados por desastres naturales, enfermedades o problemas sociales en los últimos 12 meses.

Principales afectaciones:



44.1%

Tormentas tropicales



28.8%

Inseguridad/delincuencia



16.9%

Sismos



16.9%

Inundaciones/repuntes/marejadas



10.2%

Pandemia COVID-19

Nota: Las respuestas fueron de opción múltiple, por lo que los porcentajes presentados no necesariamente suman 100%.

05 CONCLUSIONES

La niñez y adolescencia no acompañada retornada a El Salvador se compone principalmente de adolescentes de 12 a 18 años, con una mayor presencia de hombres (66.0%), que de mujeres (34.0%).

La niñez migrante reside principalmente en hogares uniparentales (43.4%) y en mayor proporción que el promedio nacional. En sus hogares, hay mayor presencia de jefas de hogar mujeres (52.5%), en comparación a los jefes de hogar hombres (47.5%). Alrededor de uno de cada diez vive con su abuelo u abuela.

Al momento de retornar, la mayor parte de la niñez migrante ha completado la primaria, con una escolaridad promedio de 6.9 y 7.6 años para niños y niñas, respectivamente. La mayoría de la niñez entre 12 y 17 años no cumplen con la escolaridad mínima esperada según su edad (36.6%). Alrededor de 3 de cada 4 hogares recibe remesas de forma regular desde el extranjero, y un 19.3 por ciento de ellos la utilizan para gastos educativos.

Un tercio de la niñez no acompañada reporta que la decisión de emigrar se debió a una combinación de factores (30.8% indicó más de un motivo). Entre las múltiples causas destaca el deseo de mejorar sus condiciones de vida, búsqueda de oportunidades laborales y reunificación familiar.

En las comunidades de origen de la niñez migrante, la principal necesidad es oportunidades de empleo, según lo reportado por madres, padres o responsables legales. Asimismo, entre la niñez migrante, un 11.8 por ciento indicó motivos laborales como causa de la migración, relacionada a la informalidad y los bajos salarios que no permiten cubrir necesidades básicas.

Las personas entrevistadas consideran que la migración tiene consecuencias tanto positivas como negativas. Entre las positivas destacan la posibilidad de brindar apoyo económico a familiares y una mejor calidad de vida. Entre las negativas, resaltan el riesgo durante el tránsito al país de destino y la desintegración familiar.

Los resultados de este estudio muestran que es necesario abordar las necesidades de los hogares en las comunidades de origen y que llevan a la niñez y adolescencia a migrar de forma irregular. De forma coordinada, se debe trabajar en políticas públicas que generen oportunidades de empleo y mejoren las condiciones de vida en las comunidades de origen de la niñez migrante no acompañada retornada.



USAID
DEL PUEBLO DE LOS ESTADOS
UNIDOS DE AMÉRICA



OIM
ONU MIGRACIÓN

