

## CONTEXTO

En los años previos a la pandemia, la migración irregular en tránsito en la región ha sido común, y dependiendo el contexto, hay incrementos de ciertas nacionalidades. Desde el año 2021, derivado de los efectos postpandemia, toda la región ha visto un incremento del flujo de migrantes irregulares en tránsito, y Guatemala no ha sido la excepción.

Durante el año 2022, el flujo de migrantes en tránsito se incrementó para los nacionales de Venezuela, los cuales aumentaron su paso por la selva del Darién en Panamá observando cantidades nunca registradas; este efecto también se empezó a presentar en la frontera sur de Estados Unidos, en donde el incremento es de 286% comparado con el año anterior. Uno de los efectos de este flujo de personas es por la aplicación del Título 42 en Estados Unidos.

El Título 42 es una orden de salud pública de emergencia que se estableció en Estados Unidos, la que, a partir del 2020 se puso en marcha como una medida de control migratorio, como una restricción fronteriza entre México y Estados Unidos para evitar la propagación del COVID-19. Con esta medida, Estados Unidos expulsa a las personas hacia México o sus países de origen hasta el 21 de diciembre, fecha en la que deberá entrar en vigor la suspensión del título 42, de acuerdo con una orden judicial federal del 15 de noviembre, en la que un juez instruyó levantar las restricciones al asilo, por lo que Estados Unidos debe preparar las condiciones para abrir la frontera.

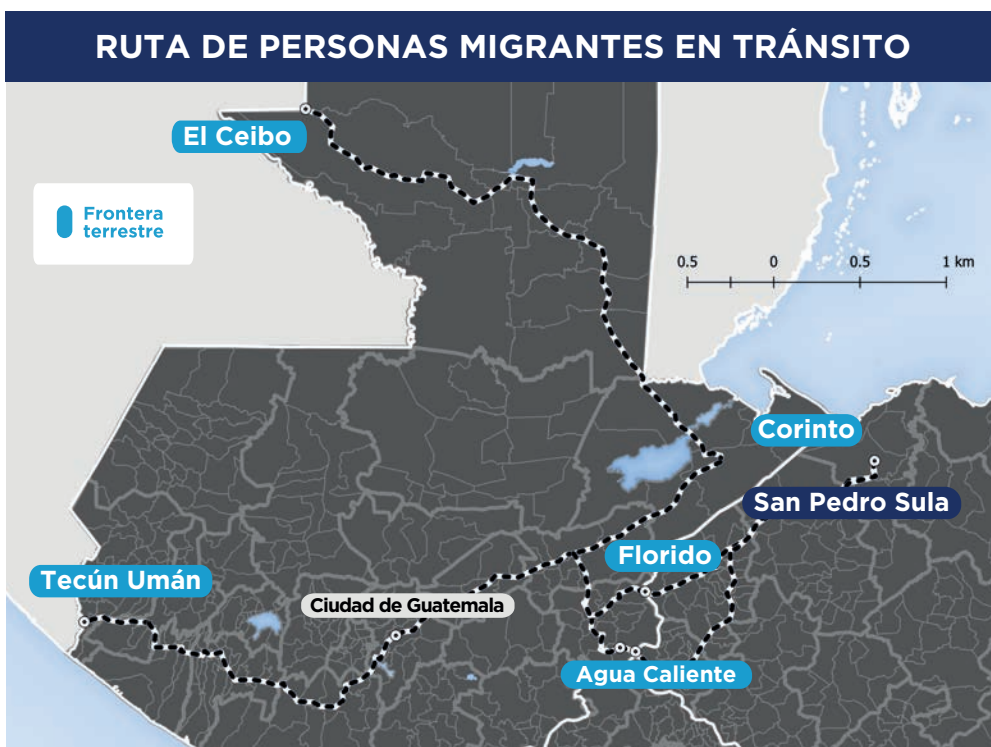
En respuesta a este aumento del flujo de venezolanos, el 12 de octubre del 2022 Estados Unidos y México firmaron un acuerdo en el que, México acepta recibir en su territorio a personas venezolanas que intentaron ingresar de forma irregular a Estados Unidos bajo el título 42, y para regular el flujo de personas venezolanas solicitando ingreso en Estados Unidos, el DHS lanzó un programa de alivio humanitario para un número limitado de personas venezolanas que tengan a alguien que los apoye en Estados Unidos<sup>1</sup>.

Como consecuencia de este aumento de personas venezolanas transitando hacia Estados Unidos, muchas personas han quedado varadas, derivado del acuerdo antes mencionado, incrementando con ello, sus necesidades de acogida en los países de tránsito.

En el caso de Guatemala, se ha observado que las personas migrantes venezolanas se han concentrado en la frontera con Honduras y en la ciudad de Guatemala y como resultado, se han habilitado albergues temporales para brindar la asistencia humanitaria, los que han sobrepasado su capacidad en la atención de esta población.

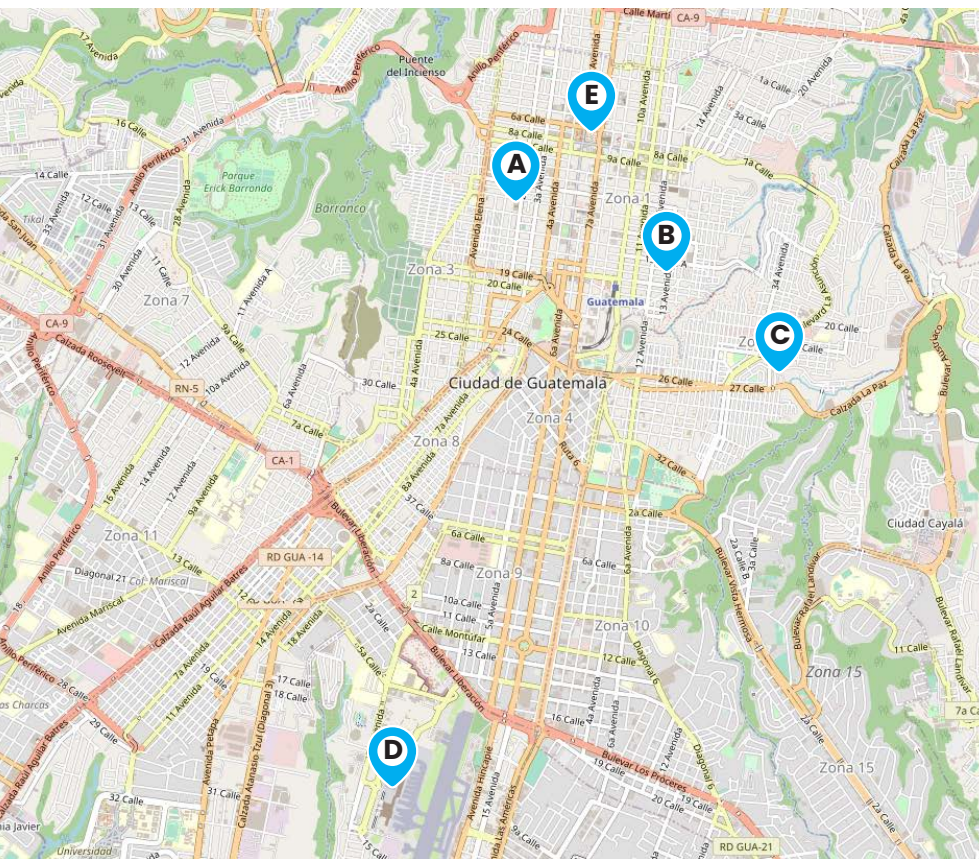
## METODOLOGÍA

El viernes 4 de noviembre se recolectó información sobre las condiciones de los albergues utilizando el instrumento de Evaluación Multi-Sectorial de Necesidades (MSNA por sus siglas en inglés) que forma parte de la Matriz de Seguimiento de Movilidad Humana (DTM<sup>2</sup> por sus siglas en inglés) propia de la OIM. Adicional, partir del 21 de noviembre, se inició un monitoreo de flujos en tres fronteras del país, aplicando la misma metodología, para observar y cuantificar el flujo de personas migrantes en tránsito de diferentes nacionalidades. En el siguiente reporte se estará incluyendo información de estos flujos y sus nacionalidades.



1 <https://www.uscis.gov/es/venezuela>

2 La DTM es el sistema informativo de la OIM que hace un seguimiento y monitorea la movilidad de la población – capturando, procesando, y difundiendo información para brindar una mejor comprensión de los movimientos y las necesidades cambiantes de las personas en movimiento en los lugares de origen, tránsito y destino.



### A. Casa Central

**58** Personas venezolanas siguen albergadas en Casa Central al 24 de noviembre.

### B. Casa del Migrante

**75** personas venezolanas en promedio, albergadas por noche en Casa del Migrante en el mes de noviembre.

### C. Albergue de IGM

**490** Venezolanos albergados del 1 de septiembre al 24 de noviembre de 2022.

### D. Aeropuerto La Aurora

A la fecha no se registra información de personas pernoctando, sin embargo se han observado grupos de personas en CENMA Villa Nueva y la plaza central.

### E. Municipalidad de Guatemala

Durante noviembre se ha observado aproximadamente 150 personas venezolanas (incluyendo familias con hijos) en el centro histórico de la ciudad capital.

En las últimas semanas, en comparación con el mes de octubre, se ha observado un descenso, tanto en el número de personas migrantes en tránsito de nacionalidad venezolana, como de las personas venezolanas albergadas y las que están en condición de calle o sin techo.

## PRINCIPALES NECESIDADES IDENTIFICADAS EN ALBERGUES

**SALUD:**  
ATENCIÓN MÉDICA  
Y MEDICINAS

**KITS:**  
ABRIGO, HIGIENE  
Y ROPA

**ALIMENTACIÓN**

**AGUA, SANEAMIENTO  
E HIGIENE**

**UNA PERSONA DE APOYO  
PARA EL FUNCIONAMIENTO**

## RESPUESTA DE OIM

**Total de venezolanos identificados** **103**

**Total de venezolanos asistidos con AVR<sup>3</sup>** **14**  
(octubre-noviembre)

11 a Venezuela, 3 a Argentina y 1 a Colombia.

**Retornos programados en las próximas semanas** **8**

**Beneficiarios en espera de boleto aéreo** **13**

<sup>3</sup> El programa de Retorno Voluntario Asistido (RVA) provee asistencia administrativa, logística y financiera a migrantes vulnerables en la región, que decidan retornar voluntariamente a sus países de origen o acogida y que no cuentan con los medios para hacerlo. Previo a su retorno, todos los beneficiarios reciben asistencia para su alojamiento, trámites migratorios, chequeo de salud, pruebas de COVID-19 y recepción en su país de origen