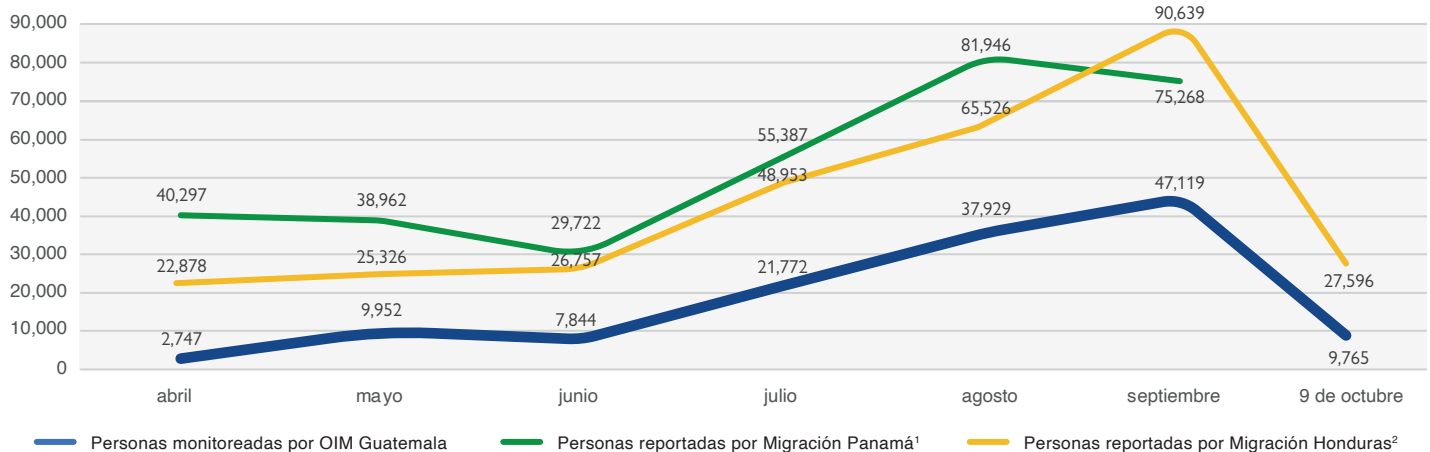


La OIM monitorea distintas áreas fronterizas en los departamentos de Chiquimula, Izabal, Guatemala, Petén y San Marcos, en donde se realiza un conteo de personas y se implementa una encuesta a través de un mecanismo de muestreo. Aunque no se cubre la totalidad de puntos fronterizos ni pasos irregulares, los datos brindan información relevante acerca de las tendencias y perfiles de las personas migrantes en tránsito que cruzan por el país.

Cantidad de personas observadas

21 de abril - 09 de octubre de 2023

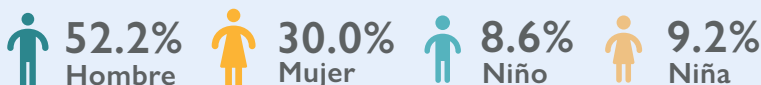
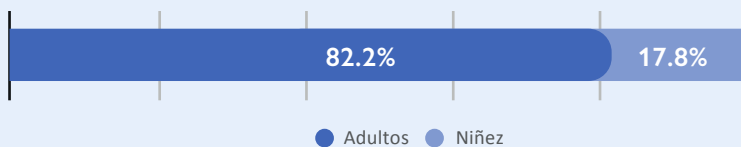


Datos oficiales de Migración Panamá muestran que un total de 408,972 personas de diversas nacionalidades han entrado a Panamá por el Darién de forma irregular entre enero y septiembre de 2023. La mayoría de este flujo se dio entre julio y septiembre, sumando un total de 212,601 personas. Por otro lado, el Instituto Nacional de Migración de Honduras (INM) reportó 205,118 personas migrantes en tránsito durante el mismo período. Los datos de OIM muestran un comportamiento similar a los del INM de Honduras, con el flujo observado mayor reportado durante el mes de septiembre.

137,528

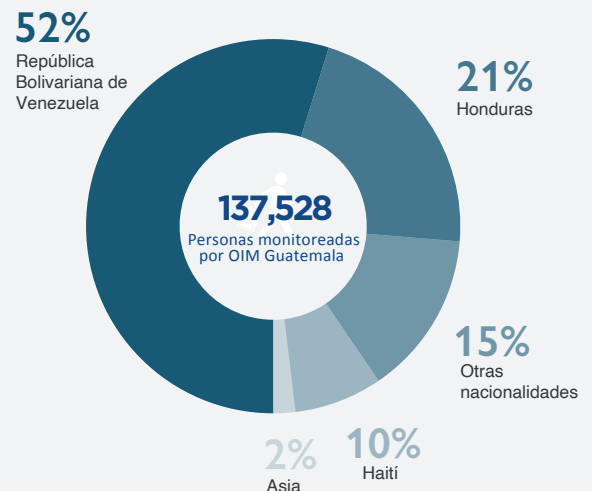
Personas migrantes en tránsito monitoreadas por la OIM.
 (21 de abril - 09 de octubre 2023)

Porcentaje de personas observadas



Porcentaje de personas monitoreadas por nacionalidad

21 de abril - 09 de octubre de 2023



1 Servicio Nacional de Migración de Panamá, 2023. Irregulares en Tránsito Frontera Panamá - Colombia 2023. Panamá. Disponible en: https://www.migracion.gob.pa/images/img2023/pdf/TR%C3%81NSITO_IRREGULAR_DEL_DARIEN%202023.pdf

2 Instituto Nacional de Migración de Honduras, 2023. Flujo Migratorio Irregular. Honduras. Disponible en: <https://inm.gob.hn/migracion-irregular.html>

Porcentaje de personas viajando solas o en grupo (encuestas)

Personas viajando solas **6%**

Personas viajando en grupo **94%**

Grupos vulnerables (encuestas)

Mujeres que reportan algún hecho de violencia

38.5%

Mujeres Embarazadas (15 - 44 años)

3.8%

Madres lactantes (15 a 44 años)

9.7%

- Equivale a al menos **2,667** mujeres embarazadas en tránsito por Guatemala
- El promedio de edad de las mujeres embarazadas es de 27 años
- La mujer embarazada más joven tenía 15 años

Necesidades reportadas por las personas encuestadas



88.3%
HOSPEDAJE



81.2%
ALIMENTOS



67.5%
ASISTENCIA EN SU TRAYECTO POR GUATEMALA*



60.3%
ARTÍCULOS DE HIGIENE



51.5%
ACCESO A INTERNET

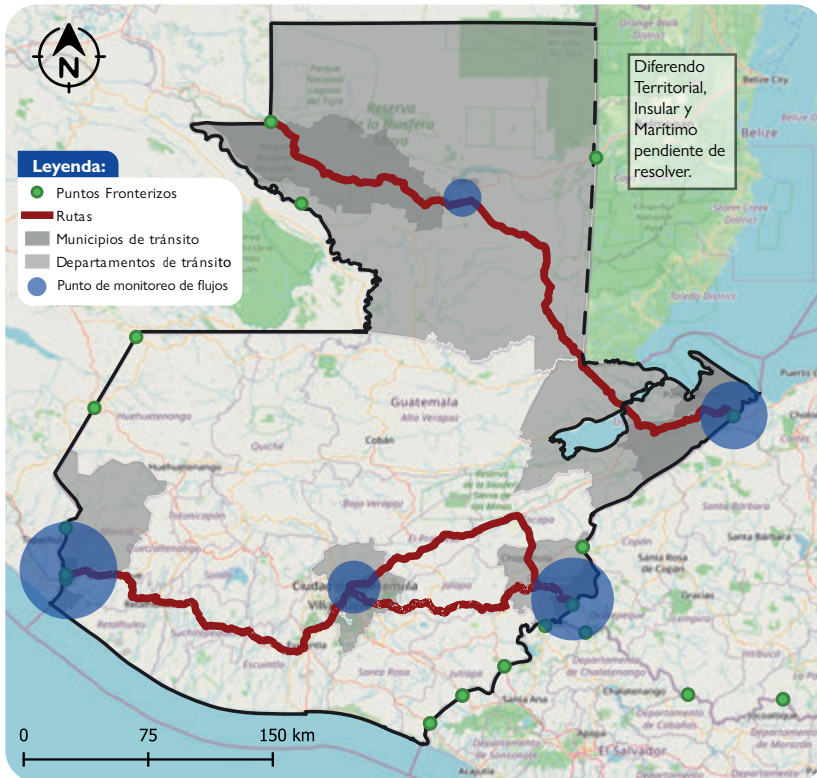


22.6%
AGUA POTABLE

*Por ejemplo: Kits de refrigerio, kits para infantes, acceso a sanitarios y duchas.

- El promedio diario de personas en tránsito monitoreadas por OIM fue de 1,747 durante octubre. Esto representa una disminución del 33% comparado con septiembre donde el mismo indicador fue de 2,322.
- La mayoría de las personas en tránsito por Guatemala son venezolanas (52%), mientras que el segundo grupo con mayor porcentaje fue el de las personas hondureñas (21%). Otras nacionalidades incluyen la haitiana, ecuatoriana, entre otras.

Situación por bloqueos en Guatemala



El servicio de transporte interdepartamental que utilizan las personas migrantes ha sido interrumpido debido a los bloqueos en las rutas CA-12, CA-1, CA-10 que van desde Esquipulas hacia la Ciudad de Guatemala, el tramo de las CA-9 y CA-2 que van desde la ciudad a Tecún Umán, así como la CA-13 que corresponde a la ruta de Izabal a Petén.

Los equipos en terreno reportan que hay un creciente número de personas migrantes varadas en áreas fronterizas, mientras otras están caminando largos tramos para encontrar servicios de transporte oficiales o piratas. En Petén, muchos migrantes que llegan de Izabal han preferido caminar de noche con dirección a la terminal, abordando buses que no tienen línea autorizada o coyotes que los esperan para llevarlos a la frontera en vehículos particulares.

Además, se han reportado cierres de casas de cambio y de remesas, lo que dificulta el retiro de fondos necesarios para el consumo de alimentos e hidratación de las personas.